



Mykwa. Ocalić od zapomnienia.

O rytuale Mykwy, społeczności Żydów w Piasecznie.

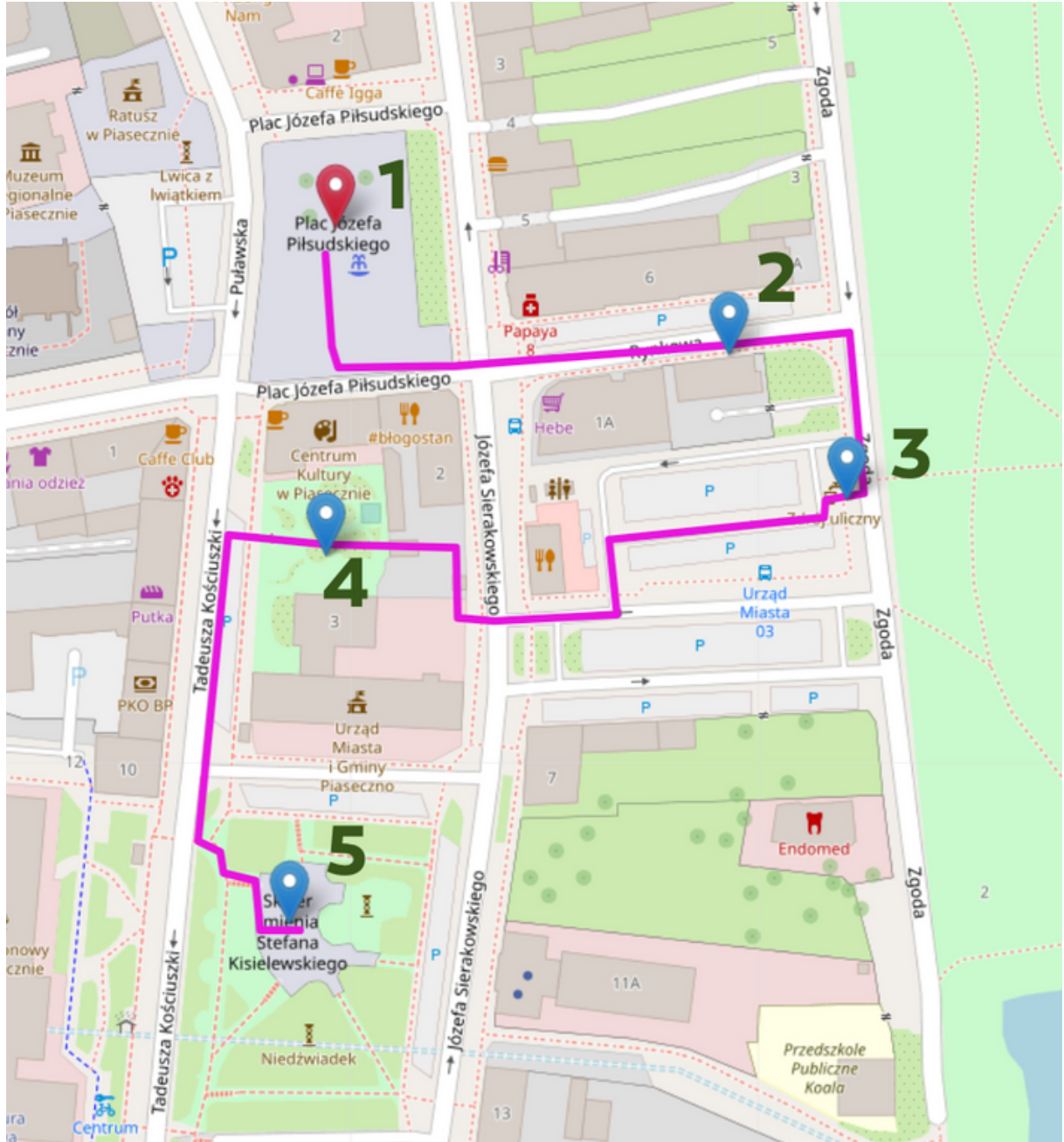
Scenariusz opowiada o splataniu się dwóch kultur, słowiańskiej i żydowskiej. Podkreśla zasługi poczynione przez Żydów dla społeczności piaseczyńskiej. Uczniowie realizują elementy podstawy programowej z przedmiotów, takich jak: język polski, historia, język angielski, plastyka, geografia.

	TEMAT/ZAGADNIENIA	PRZEDMIOT	elementy z podstawy programowej
Punkt 1	Apel do żyjących	Język polski	<ul style="list-style-type: none">rozwijanie zdolności dostrzegania wartości dobra i szacunku dla drugiego człowiekakształcenie szacunku dla przeszłości jako podstawy tożsamości narodowejkształcenie umiejętności poprawnego formułowania myśli i zapisywania ich według zasad pisowni polskiej
Punkt 2	Poznajcie symboliczną wartość rytuału.	Historia	<ul style="list-style-type: none">dostrzeganie potrzeby poznawania przeszłościtworzenie narracji historycznejpoznawanie nowych pojęćumiejscawianie w czasie i poznawanie związków kultury polskiej i żydowskiejpoznawanie historii i zabytków swojej miejscowości
Punkt 3	Immersing and blessing	Język angielski	<ul style="list-style-type: none">uczeń posługuje się podstawowym zasobem środków językowychpoznaje zwyczaje związane z kulturą żydowskąrozumie polecenia i udziela odpowiedziuzyskuje i przekazuje informacjetworzy pisemnie proste, spójne wypowiedzi
Punkt 4	Tęcza nadziei dla żyjących	Plastyka	<ul style="list-style-type: none">doskonalenie umiejętności plastycznychekspresja twórcza w działaniach zespołowychwyrażanie uczuć w pracach plastycznych
Punkt 5	Racja bytu - migracja	Geografia	<p>analizowanie pozyskanych danych i formułowanie wniosków na ich podstawie</p> <p>korzystanie z planów, map, fotografii, rysunków, wykresów, diagramów, danych statystycznych, tekstów źródłowych oraz technologii informacyjno-komunikacyjnych w celu zdobywania, przetwarzania i prezentowania informacji geograficznych</p>

CZAS TRWANIA	ŚRODEK TRANSPORTU	DYSTANS	POTRZEBNE AKCESORIA	GRUPY
5 godzin zegarowych	pociąg, spacer pieszy	2 km pieszo od stacji pkp Piaseczno	<ul style="list-style-type: none">farby plakatowekartki A-4kłębuszki waty dla każdej parymała buteleczka z wodąchusteczki nawilżającetelefon komórkowy	klasy 6-8 szkoły podstawowej



Trasa



Po wycieczce prześlij nam
krótką opinię na temat
przeprowadzonych zajęć.
Dziękujemy!





Spis treści

- 1-4 Instrukcja dla nauczyciela
Materiały dla uczniów
- 5-6 Punkt 1 - Apel do żyjących
- 7-8 Punkt 2 - Poznajcie symboliczną wartość rytuału
- 9 Punkt 3 - Immersing and blessing
- 10 Punkt 4 - Tęcza nadziei dla żyjących
- 11 Punkt 5 - Racja bytu- migracja

INSTRUKCJA DLA NAUCZYCIELA

Wskazówki do zadań:

Punkt 1 – Język polski: Apel do żyjących

Potrzebne będą długopisy

Rozwiązanie zadań:

Zad. 1

Potencjalne przyczyny obojętności i znieczulicy:

- strach przed konsekwencjami naszej reakcji na zło
- brak wrażliwości
- obojętność
- brak zainteresowania kimkolwiek poza samym sobą

Zad. 2

Przykładowe powody dyskryminacji i wykluczenia:

- brak poszanowania dla innych niż wyznawane przez siebie poglądów
- brak szacunku dla innego niż własne wyznania, koloru skóry, wyglądu
- brak tolerancji dla osób niepełnosprawnych
- przekonanie o własnej wyjątkowości

Zad. 4

Parias (na podstawie słownika PWN)

1. «w Indiach: człowiek z najniższej grupy społecznej, nienależący do żadnej kasty, pozbawiony wszelkich praw»
2. «człowiek wzgardzony, wykorzystywany, często żyjący w nędzy



Punkt 2 – Historia: Poznajcie symboliczną wartość rytuału.

Zad. 1

Inne rytuały oczyszczające:

- chrzest
- kąpiel w soli
- oczyszczanie świecami lub kadzidłem

Zad. 2

waciarz – ten, kto fabrykuje lub sprzedaje watę

cyrulik – zajmował się dawniej goleniem, kąpaniem, rwaniem zębów

gwoździarz – rzemieślnik wytwarzający lub sprzedający gwoździe

smolarz – człowiek trudniący się wyrobem lub handlem smołą

szmuklerz – rzemieślnik zajmujący się wyrabianiem pasów, taśm, frędzli

Punkt 3 - Język angielski: Immersing and blessing.

Zad. 2

Feelings of Jews:

- missing for freedom
- sadness
- desire to have own Homeland

Zad. 3

The dance is:

- traditional
- energetic
- dynamic
- joyful
- difficult

Punkt 4 – Plastyka. Tęcza nadziei dla żyjących.

Potrzebne materiały:

- farby plakatowe
- kartki A-4
- kłębuszki waty dla każdej pary
- mała buteleczka z wodą
- chusteczki nawilżające
- telefon komórkowy

Punkt 5 - Geografia. Racja bytu- migracja.

Zad. 2 - wyniki:

a) $500 \text{ os.} / 16 \text{ km}^2 = \text{ok. } 30 \text{ os./km}^2$

b) $2750 \text{ os.} / 16 \text{ km}^2 = \text{ok. } 172 \text{ os./km}^2$ (na 1 km² przypadało ok. 69 Żydów)



Punkt 1 / Apel do żyjących



Zadanie 1

W Piasecznie nie ma już szabasowych świateł w oknach, nie słychać pieśni, które dochodziły z domów modlitwy, wyrzucono rzeczy dawnych właścicieli, bieli się ściany domów przygotowując je dla nowych mieszkańców... Poeta z nostalgią wspomina przedwojenne czasy, kiedy to splatały się ze sobą dwie kultury: żydowska i słowiańska, wzbogacając się wzajemnie. Tamtej rzeczywistości już nie ma, "przeminęła w milczeniu". Poeta nawiązuje do obojętności okazanej Żydom przez inne nacje.

Jak sądzicie, dlaczego niektórzy ludzie byli i wciąż są obojętni na cudzą krzywdę?

Zadanie 2

Dramatyczna historia Żydów, represje i dyskryminacja, a potem masowe mordy ukazują okrucieństwo i przekonanie o wyższości jednych narodów ponad innymi. Dlatego nie możemy zapomnieć.

Napiszcie Apel - skierowany do obywateli współczesnego świata, podajcie w nim argumenty o równości wszystkich narodów, o prawie do życia i pokoju, o równości wszystkich wobec prawa, a także o pamięci dla ofiar prześladowań.



Punkt 1 / Apel do żyjących



Zadanie 3

Oto przykłady, które ukazują mądrość i potencjał narodu żydowskiego:

- Ary Szternfeld - to on zaprowadził ludzi w kosmos
- Adolf Beck - wynalazca EEG
- Kazimierz Funk - odkrywca witamin
- Max Factor - to on stworzył make-up
- Ludwik Zamenhof - twórca esperanto
- Helena Rubinstein - to ona nauczyła kobiety dbać o siebie
- Hilary Koprowski - człowiek, który zatrzymał polio



Jak sądzicie, dlaczego od tylu lat jedne grupy wykluczają i dyskryminują inne. Czy powodem „wykluczenia” są wady lub niepełnosprawność „wykluczanych” ?
Zapiszcie w punktach swoją odpowiedź i jej uzasadnienie.

Zadanie 4

Handel był i jest nadal bardzo ważną, dochodową gałęzią gospodarki. W czasie, kiedy w Piasecznie 40 procent mieszkańców stanowili Żydzi, to oni zajmowali się handlem. Na 25 zarejestrowanych w Piasecznie piekarni, 24 należały do Żydów.

Poniżej znajdują się żydowskie imiona właścicieli piekarni w Piasecznie. Które z nich są Wam nieznane i brzmią zaskakująco?

Hersz, Berek, Mortka, Noch, Izrael, Boruch

W kalendarzu możemy także odnaleźć wiele zaskakujących imion, które nadaje się obecnie dzieciom w Polsce. Imiona te zostały przejęte z innych języków.

Zapiszcie te, które dla Was są zaskakujące, może są to imiona Waszych koleżanek i kolegów, które w Polsce nie były dawniej znane i używane.



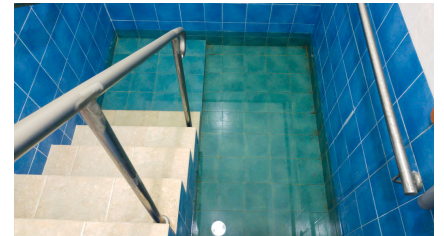
Punkt 2 / Poznajcie symboliczną wartość rytuału

Zadanie 1

Mykwa żydowska to łaźnia z basenem rytualnym. Woda w mykwie musiała pochodzić z naturalnego źródła: z rzeki, deszczu lub ze studni. Kąpiel w mykwie polegała na zanurzeniu całego ciała. Nie miało ono jednak nic wspólnego z higieną. Łaźnia miała pełnić funkcje rytualne, przed wejściem do basenu należało się dokładnie umyć. W kulturze i tradycji żydowskiej mykwa ma ogromne znaczenie symboliczne, to tutaj można dostąpić rytuału oczyszczenia.

Zastanówcie się, jakie inne rytuały oczyszczające są Wam znane. Wymieńcie je i powiedzcie na czym polegają.

Gdybyście chcieli się dowiedzieć więcej, koniecznie zobaczcie film o ŁAŹNI RYTUALNEJ pochodzący z kanału Tajemniczy Świat Żydów(YOUTUBE)





Punkt 2 / Poznajcie symboliczną wartość rytuału

Zadanie 2

Handel i rzemiosło były i są nadal bardzo ważną, dochodową gałęzią gospodarki. W czasie, kiedy w Piasecznie 40 procent mieszkańców stanowili Żydzi, to oni zajmowali się handlem i rzemiosłem.

Oto profesje z tamtego czasu, napiszcie, czym zajmowali się ludzie wykonujący te zawody:

• waciarz

• cyrulik

• gwoździarz

• smolarz

• szmuklerz

Zadanie 3

Rytuały to powtarzające się praktyki, które mają wielką wartość symboliczną dla ich uczestników. Takim rytuałem była dla Żydów oczyszczająca, rytualna kąpiel w mykwie.

Rytuały mają między innymi wpływ na: przemianę życia, rozwój człowieka i społeczeństwa, symbolizują „przejście” z jednej tożsamości w inną, lepszą.

Oto ilustracja takiego nieco innego rytuału, mającego zupełnie inny kontekst. Jest kulturowo rozpowszechniony w naszym kraju. Rozpoznajcie, czego dotyczy i jakie jest jego symboliczne znaczenie (w jakim celu jest wykonywany?).





Punkt 3 / Immersing and blessing

Task 1

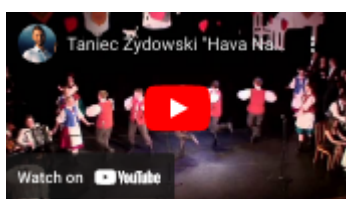
When Jews walk down into mikveh, it is customary to immerse fully a total of three times. After a first immersion, according to tradition, a blessing is recited. Here is the traditional Jews blessing:

„Blessed are You God Majestic, Spirit of universe who makes us holy by embracing us in living waters” Read the blessing and write your own proposition:

Task 2

Listen to the anthem of Jews. Write what were the feelings of Jews waiting for freedom of their nation





Task 3

Rituals have very important symbolic value for their participants.

They are expressed in:

- prayers,
- songs,
- dances,
- sacrifices.

I present you very popular traditional Jews dance:”Hava Nagila” („Radujmy się”). Look at it carefully and write 5 adjectives describing this dance.





Punkt 4 / Tęcza nadziei dla żyjących



Zadanie 1

Rytuały to bardzo ważne dla ich uczestników praktyk religijnych.

Jednym z rytuałów jest oczyszczanie. Oczyszczanie służy dobru człowieka, niezależnie od tego czy jest to oczyszczanie pomieszczeń, organizmu, ciała czy myśli.

Jego efektem jest poczucie zadowolenia, harmonii, czystości, lekkości i spokoju.

Przedstawcie w dowolny sposób to odczucie. Użyjcie farb plakatowych i kartek z bloku w formacie A-4.

Możecie wykorzystać w tym celu technikę „mokre w mokrym”. Zmoczcie powierzchnię kartki kłębuszkiem waty. Na mokrą powierzchnię nakładajcie palcami farbę. Nie musicie już dodawać wody do farb. Powodzenia.



Zadanie 2

Tęcza była i jest nadal uważana w wielu kulturach za symbol nadziei. Dlaczego by nie mieć nadziei, że nadejdzie kiedyś dzień, w którym ustaną na świecie wojny, zapanuje pokój i równość między narodami?

1. Użyjcie swojej lewej dłoni i farb plakatowych do przedstawienia na kartce brystolu Tęczy Nadziei.

2. Pomalujcie lewą dłoń, tę „od serca” wybranym kolorem farby i przyłóżcie dłoń do kartki, obok niech swoją dłoń przyłoży kolejna osoba i następna.

3. Utwórzcie na kartce łuk z waszych dłoni, a pod nim kolejne, aż powstanie wielobarwna tęcza. Nadajcie swojej pracy tytuł: „Tęcza Nadziei symbolizująca równość i pokój między narodami”.

**Zadanie 1**

Zapoznajcie się z poniższym tekstem. Czy umiecie określić z jakiego typu migracją mamy tu do czynienia? Jest to migracja zewnętrzna, czy raczej wewnętrzna? Dlaczego?

Żydzi zaczęli pojawiać się w Piasecznie w pierwszej połowie XVIII w. Mimo zakazu osadnictwa w mieście, ze wsi napływali żydowscy kupcy i rzemieślnicy. W połowie XIX wieku społeczność licząca około 500 wyznawców judaizmu nie mogła istnieć bez własnego rabina i synagogi. Niestety pierwsza z nich, drewniana, spłonęła w pożarze, ale niedługo potem zbudowano kolejną. Wraz z nią wzniesiono

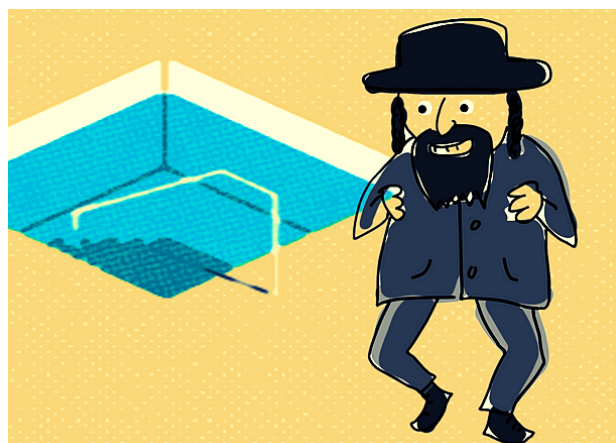
również mykwę, budowlę w której mieściła się rytualna żydowska łaźnia. W judaizmie status pełnoprawnej wspólnoty ma społeczeństwo posiadające własną mykwę. Był to zbiornik wody, który według prawa żydowskiego powinien być zbudowany tak, żeby możliwe było zanurzenie całego ciała. Woda miała pochodzić z rzeki,

źródła lub wody deszczowej bezpośrednio doprowadzonej do zbiornika. Do końca wieku XX, w przeciągu półwiecza, liczba Żydów w Piasecznie

zwiększyła się ponad dwukrotnie. Było to 40% całej ludności tego miasta, liczącej 2750 osób.



<https://pixabay.com/vectors/israel-flag-state-of-israel-israeli-26831/?download>



<https://narratively.com/the-secret-mikvah-society/>
<https://pixabay.com/vectors/comic-characters-dance-ethnic-jew-1296088/>

Zadanie 2

W oparciu o zawarte w tekście dane i przybliżoną wartość powierzchni Piaseczna (1600 ha), w grupach obliczcie (pamiętając, że gęstość zaludnienia podajemy w "os. / km²"):

- gęstość zaludnienia społeczności żydowskiej w Piasecznie w połowie XIX wieku
- gęstość zaludnienia w Piasecznie na przełomie XIX i XX wieku (+ ilu Żydów przypadało na 1 km²?)

Wynik zaokrąglajcie w górę do najbliższej liczby całkowitej